

7.1. ПЕРЕЧЕНЬ ФОРМ ПРОМЕЖУТОЧНОЙ АТТЕСТАЦИИ

- экзамен;
- курсовой работа.

7.2. ЭКЗАМЕН

7.2.1. Вопросы к экзамену по дисциплине «Комплексная механизация и автоматизация погрузо-разгрузочных и транспортно-складских работ»

Вопросы к экзамену/зачёту могут быть представлены в виде приложения к ФОС.

1. Способы, применяемые при хранении лесоматериалов.
2. Меры по предохранению навалочных грузов от смерзания при хранении и перевозке.
3. Группы жидких грузов в зависимости от вязкости.
4. К группе подъёмно-транспортных машин относятся...?
5. Достоинства контейнерных перевозок.
6. Жидкие грузы, относящиеся к категории опасных, делятся на ... группы.
7. Номер климатической зоны, к которой относится Дальний Восток
8. Группа грузов, к которой относятся нефтепродукты, перевозимые в специальных ёмкостях (флягах, бидонах и т. д.)
9. Виды железнодорожных контейнерных пунктов
10. Вид транспорта, обеспечивающий наибольший объём перевозок грузов в Российской Федерации
11. Структурное подразделение железных дорог, отвечающее за производство погрузочно-разгрузочных работ на станциях
12. Зависимость для определения длины погрузочно-разгрузочного фронта при перевозке груза железнодорожным транспортом
13. Факторы, учитываемые при хранении, транспортировке и погрузочно-разгрузочных работах с навалочным грузом
14. Типы складов, используемые для хранения тарно-штучных грузов
15. Минимально допустимое расстояние от границы склада до штабелей на складах лесных грузов
16. Назначение складов
17. Параметр, характеризующий количество груза, которое хранится на складе
18. Максимально допустимая высота склада при штабельном хранении груза и применении напольных средств механизации погрузочно-разгрузочных работ
19. Обозначение двухнастильного, четырехзаходочного поддона размером в плане 800*1200, грузоподъёмностью 1 тонна, изготовленного из дерева
20. Максимально допустимая площадь группы рядовых штабелей пиломатериалов на открытых складах

7.2.2. Образец билета к экзамену по дисциплине «Комплексная механизация и автоматизация погрузо-разгрузочных и транспортно-складских работ» (размещается образец билета, по структуре соответствующий предлагаемым на экзамене)

Министерство транспорта Российской Федерации Федеральное агентство железнодорожного транспорта федеральное государственное бюджетное образовательное учреждение высшего профессионального образования «ДАЛЬНЕВОСТОЧНЫЙ ГОСУДАРСТВЕННЫЙ УНИВЕРСИТЕТ ПУТЕЙ СООБЩЕНИЯ»		
Кафедра «Транспортно-технологические комплексы» _____ семестр 201_/201_ уч.год	ЭКЗАМЕНАЦИОННЫЙ БИЛЕТ № 1 по дисциплине <i>«Комплексная механизация и автоматизация погрузо-разгрузочных и транспортно-складских работ»</i>	Утверждаю: зав. кафедрой Гамоля Ю.А. _____
1. Способы, применяемые при хранении лесоматериалов.		
2. Вид транспорта, обеспечивающий наибольший объем перевозок грузов в Российской Федерации		

Министерство транспорта Российской Федерации Федеральное агентство железнодорожного транспорта федеральное государственное бюджетное образовательное учреждение высшего профессионального образования «ДАЛЬНЕВОСТОЧНЫЙ ГОСУДАРСТВЕННЫЙ УНИВЕРСИТЕТ ПУТЕЙ СООБЩЕНИЯ»		
Кафедра «Транспортно-технологические комплексы» _____ семестр 201_/201_ уч.год	ЭКЗАМЕНАЦИОННЫЙ БИЛЕТ № 1 по дисциплине <i>«Комплексная механизация и автоматизация погрузо-разгрузочных и транспортно-складских работ»</i>	Утверждаю: зав. кафедрой Гамоля Ю.А. _____
1. Меры по предохранению навалочных грузов от смерзания при хранении и перевозке.		
2. Структурное подразделение железных дорог, отвечающее за производство погрузочно-разгрузочных работ на станциях		

Министерство транспорта Российской Федерации Федеральное агентство железнодорожного транспорта федеральное государственное бюджетное образовательное учреждение высшего профессионального образования «ДАЛЬНЕВОСТОЧНЫЙ ГОСУДАРСТВЕННЫЙ УНИВЕРСИТЕТ ПУТЕЙ СООБЩЕНИЯ»		
Кафедра «Транспортно-технологические комплексы» _____ семестр 201_/201_ уч.год	ЭКЗАМЕНАЦИОННЫЙ БИЛЕТ № 1 по дисциплине <i>«Комплексная механизация и автоматизация погрузо-разгрузочных и транспортно-складских работ»</i>	Утверждаю: зав. кафедрой Гамоля Ю.А. _____
1. Группы жидких грузов в зависимости от вязкости.		
2. Зависимость для определения длины погрузочно-разгрузочного фронта при перевозке груза железнодорожным транспортом		

7.2.3. Показатели и критерии оценивания экзамена в традиционной форме

Отлично	Хорошо	Удовлетворительно	Неудовлетворительн о
---------	--------	-------------------	-------------------------

Соответствие критерию при ответе на все вопросы билета и дополнительные вопросы	Имели место небольшие упущения в ответах на вопросы, существенным образом не снижающие их качество или имело место существенное упущение в ответе на один из вопросов, которое за тем было устранено студентом с помощью уточняющих вопросов	Имеет место существенное упущение в ответах на вопросы, часть из которых была устранена студентом с помощью уточняющих вопросов	Имели место существенные упущения при ответах на все вопросы билета или полное несоответствие по более чем 50% материала вопросов билета
---	--	---	--

7.3. КУРСОВЫЕ РАБОТЫ

7.3.1. Тематика курсовых работ (несколько вариантов)

1. Основы проектирования комплексной механизации и автоматизации погрузочно-разгрузочных работ и складских операций с тарно-штучным грузом
2. Основы проектирования комплексной механизации и автоматизации погрузочно-разгрузочных работ и складских операций с грузами, перевозимыми в контейнерах.
3. Основы проектирования комплексной механизации и автоматизации погрузочно-разгрузочных работ и складских операций с навалочными грузами.

7.3.2. Образец задания на КР

Образец задания принимается согласно: Соколов, В.Б. Комплексная механизация и автоматизация погрузочно-разгрузочных работ и складских операций : методические указания по выполнению курсовой работы / В.Б. Соколов. – Хабаровск : Изд-во ДВГУПС, 2014. – 32 с. : ил.

7.3.3. Вопросы к защите КР

1. Дайте характеристику погрузочно-разгрузочных работ и складских операций и определение понятий «механизация», «комплексная механизация» и «автоматизация ПРР».
2. Каковы способы транспортирования грузов? Дайте характеристику технических средств, применяемых при транспортировании.
3. Опишите методику определения требуемого количества транспортных средств для перевозки грузов.
4. Что представляют собой склады? Раскройте их назначение и приведите классификацию.
5. Опишите методику определения основных параметров складов для тарно-штучных грузов, грузов, перевозимых в контейнерах, и навалочных.
6. Расскажите о погрузочно-разгрузочных машинах, их назначении, области применения, приведите их классификацию.

7. Как определяется требуемое количество ПРМ?

8. Опишите методику определения наиболее эффективного варианта механизации ПРР.

9. Что представляет собой технологический график производства работ средств механизации? Каковы его назначение и порядок составления?

10. Перечислите основные положения ТБ при производстве работ.

7.3.4. Показатели и критерии оценивания курсовой работы в традиционной форме

Отлично	Хорошо	Удовлетворительно	Неудовлетворительно
Соответствие критерию при ответе на все вопросы билета и дополнительные вопросы	Имели место небольшие упущения в ответах на вопросы, существенным образом не снижающие их качество или имело место существенное упущение в ответе на один из вопросов, которое за тем было устранено студентом с помощью уточняющих вопросов	Имеет место существенное упущение в ответах на вопросы, часть из которых была устранена студентом с помощью уточняющих вопросов	Имели место существенные упущения при ответах на все вопросы билета или полное несоответствие по более чем 50% материала вопросов билета

7.4. ТЕСТИРОВАНИЕ

7.4.1. Вопросы тестов.

Вопросы тестирования представлены в виде приложения 2 к ФОС.

7.4.3. Показатели и критерии оценивания теста

Верное выполнение каждого задания оценивается 2 баллами. За неверный ответ или отсутствие ответа выставляется 0 баллов. Частично правильные ответы - 1 балл. Общий балл определяется суммой баллов, полученных за верное выполнение заданий. Максимальное количество баллов (верное выполнение всех заданий) – 100 баллов. Минимальный пороговый балл соответствует 50% правильно выполненных заданий и равен 50 баллам.

7.4.4. Шкала оценивания

7.5. МЕТОДИЧЕСКИЕ МАТЕРИАЛЫ, ОПРЕДЕЛЯЮЩИЕ ПРОЦЕДУРЫ ОЦЕНИВАНИЯ

Тест выполняется в компьютерной форме внутренней сети с использованием программной оболочки «АСТ-тест». Для проведения теста выделяется аудитория, оснащенная персональными компьютерами с доступом в сеть Интернет. Время выполнения теста 30 мин. В ходе выполнения теста, студенты могут делать черновые записи только на бланках, выдаваемых преподавателем перед началом

тестирования. Черновые записи при проверке не рассматриваются.

Проверка выполнения отдельного задания и теста в целом производится автоматически. Общий тестовый балл сообщается студенту сразу после окончания тестирования.

Уникальный идентификатор НТЗ: ID = 754821253

Наименование НТЗ: Тест_«Комплексная механизация и автоматизация погрузо-разгрузочных и транспортно-складских работ»

Расположение НТЗ: C:\Documents and Settings\Инженер\Рабочий стол\Тесты\Комплексная механизация путевых и погрузочно-разгрузочных работ.ast

Авторский коллектив НТЗ: Соколов В.Б.

Дата создания НТЗ: 01.02.2000

Дата конвертации НТЗ: 14.10.2010

СОДЕРЖАНИЕ И СТРУКТУРА ТЕСТОВЫХ МАТЕРИАЛОВ

Тематическая структура

Комплексная механизация и автоматизация погрузочно-разгрузочных работ с различными видами грузов

Общие сведения о погрузочно-разгрузочных работах и погрузочно-разгрузочных машинах

Общие сведения о складах и основы их проектирования

Содержание тестовых материалов

Комплексная механизация и автоматизация погрузочно-разгрузочных работ с различными видами грузов

1. Задание {{ 91 }} ТЗ №90

Отметьте правильный вариант ответа

Судно внутреннего водного транспорта, предназначенное для плавания на малых реках, обозначается аббревиатурой...

- Р
- Л
- М
- М-СП
- О

2. Задание {{ 92 }} ТЗ №91

Отметьте правильный вариант ответа

Максимально допустимое расстояние от складов легковоспламеняющихся жидких грузов до противопожарных водоёмов равно...

- 50 м
- 100 м
- 150 м
- 200 м
- 250 м

3. Задание {{ 93 }} ТЗ №92

Отметьте правильные варианты ответа

Если расчётная длина погрузочно-разгрузочного фронта превышает длину склада, то в проекте комплексной механизации погрузочно-разгрузочных работ допускается:

- увеличить количество подач транспортных средств
- увеличить количество подъездных путей
- принять другой тип подвижного состава
- изменить геометрические параметры склада
- принять другой способ хранения груза на складе

4. Задание {{ 94 }} ТЗ №93

Вставьте пропущенный термин

Ствол поваленного дерева, очищенного от комля до вершины от сучьев и ветвей...

Правильные варианты ответа: хлыст; Хлыст; ХЛЫСТ;

5. Задание {{ 95 }} ТЗ №94

Отметьте правильные варианты ответа

Способы, применяемые при хранении лесоматериалов

- влажный
- сухой
- увлажнённый

6. Задание {{ 96 }} ТЗ №95

Отметьте правильный вариант ответа

Груз, перевозимый без предварительной упаковки и допускающий хранение в штабелях или бункерах

- штабельный
- бункерный
- навалочный
- массовый
- рассыпной

7. Задание {{ 97 }} ТЗ №96

Вставьте пропущенный термин

Судно для перевозки жидких грузов...

Правильные варианты ответа: танкер; Танкер; ТАНКЕР;

8. Задание {{ 98 }} ТЗ №97

Отметьте правильные варианты ответа

Меры по предохранению навалочных грузов от смерзания при хранении и перевозке

- сушка
- промораживание
- обработка специальными жидкостями
- пересыпка специальным раствором
- дробление на более мелкие фракции перед перевозкой и хранением

9. Задание {{ 99 }} ТЗ №98

Отметьте правильный вариант ответа

Средне-отрицательная температура, характерная для зоны Дальнего Востока

- -15°C
- -20°C
- -25°C
- -30°C
- -40°C

10. Задание {{ 100 }} ТЗ №99

Отметьте правильные варианты ответа

Группы жидких грузов в зависимости от вязкости

- высоковязкие
- слабовязкие
- невязкие
- маловязкие

11. Задание {{ 101 }} ТЗ №100

Отметьте правильные варианты ответа

К группе подъёмно-транспортных машин относятся...

- грузоподъемные машины
- машины непрерывного транспорта
- погрузочно-разгрузочные машины
- землеройно-транспортные машины
- дорожные машины
- грунтоуплотняющие машины

12. Задание {{ 81 }} ТЗ №80

Отметьте правильные варианты ответа

Достоинства контейнерных перевозок

- снижение себестоимости перевозок
- сокращение расходов на тару
- повышение производительности погрузочно-разгрузочных работ
- обеспечение качественной и количественной сохранности груза
- простота внедрения комплексно-механизированных и автоматизированных технологий
- хранение готовой продукции

13. Задание {{ 82 }} ТЗ №81

Отметьте правильный вариант ответа

Контейнеры, которые перевозятся на любом виде транспорта

- транспортные
- многофункциональные
- унифицированные
- неунифицированные
- многономенклатурные

14. Задание {{ 83 }} ТЗ №82

Отметьте правильный вариант ответа

Жидкие грузы, относящиеся к категории опасных, делятся на ... группы.

- две
- три
- четыре
- пять
- шесть

15. Задание {{ 84 }} ТЗ №83

Отметьте правильный вариант ответа

Контейнеры, которые перевозятся на автомобильном транспорте

- многономенклатурные
- транспортные
- многофункциональные
- унифицированные
- неунифицированные

16. Задание {{ 85 }} ТЗ №84

Отметьте правильные варианты ответа

Группы жидких грузов

- опасные
- неопасные
- средней опасности

17. Задание {{ 86 }} ТЗ №85

Отметьте правильный вариант ответа

Номер климатической зоны, к которой относится Дальний Восток

- 1
- 2
- 3
- 4
- 5
- 6
- 7
- 8

18. Задание {{ 87 }} ТЗ №86

Отметьте правильный вариант ответа

Максимально допустимый объём легковоспламеняющихся жидких грузов, который одновременно может храниться в подземных складах промышленных предприятий

- 1000 м³
- 2000 м³
- 3000 м³
- 4000 м³
- 5000 м³

19. Задание {{ 88 }} ТЗ №87

Отметьте правильный вариант ответа

Группа грузов, к которой относятся нефтепродукты, перевозимые в специальных ёмкостях (флягах, бидонах и т. д.)

- жидкие
- опасные
- тарно-штучные
- упаковочные
- контейнерные

20. Задание {{ 89 }} ТЗ №88

Отметьте правильные варианты ответа

Виды железнодорожных контейнерных пунктов

- грузовые
- сортировочные
- грузо-сортировочные
- контейнерные

21. Задание {{ 90 }} ТЗ №89

Вставьте пропущенный термин

Судно для перевозок сыпучих грузов

Правильные варианты ответа: баржа; Баржа; БАРЖА;

Общие сведения о погрузочно-разгрузочных работах и погрузочно-разгрузочных машинах

22. Задание {{ 1 }} ТЗ №1

Отметьте правильный вариант ответа

Вид транспорта, обеспечивающий наибольший объем перевозок грузов в Российской Федерации

- воздушный
- железнодорожный
- автомобильный
- водный
- специальный

23. Задание {{ 2 }} ТЗ №2

Отметьте правильный вариант ответа

Структурное подразделение железных дорог, отвечающее за производство погрузочно-разгрузочных работ на станциях

- НГЧ
- ПЧ
- МЧ
- ПМС
- ШЧ

24. Задание {{ 3 }} ТЗ №3

Отметьте правильный вариант ответа

Работы, при которых часть операций выполняется машинами и механизмами, а часть операций вручную

- ручные
- механизированные
- комплексно-механизированные
- комбинированные
- частично механизированные

25. Задание {{ 4 }} ТЗ №4

Отметьте правильные варианты ответа

Параметры, влияющие на длину погрузочно-разгрузочного фронта

- схема расположения транспортных средств
- количество транспортных средств
- количество подач
- геометрические параметры транспортных средств
- нормы простоя транспортных средств

26. Задание {{ 5 }} ТЗ №5

Отметьте правильный вариант ответа

Работы, при которых все операции выполняются машинами и механизмами, без какого-либо участия людей

- высокомеханизированные
- механизированные
- комплексно-механизированные
- автоматизированные
- машинные

27. Задание {{ 6 }} ТЗ №6

Отметьте правильный вариант ответа

В зависимости от объема перерабатываемого груза механизированные дистанции погрузочно-разгрузочных работ делятся на...группы.

- две
- три
- четыре
- пять
- шесть

28. Задание {{ 7 }} ТЗ №7

Отметьте правильный вариант ответа

Вид транспорта, позволяющий доставить груз потребителю с минимальными затратами на погрузочно-разгрузочные работы

- железнодорожный
- автомобильный
- воздушный
- водный
- специальный

29. Задание {{ 8 }} ТЗ №8

Отметьте правильный вариант ответа

Работы, при которых все операции выполняются машинами и механизмами

- высокомеханизированные
- механизированные
- комплексно-механизированные
- комбинированные
- машинные

30. Задание {{ 9 }} ТЗ №9

Вставьте пропущенный термин

Структурное подразделение МЧ, которое создается на станциях с большим объемом погрузочно-разгрузочных работ - это... ..

Правильные варианты ответа: Производственный участок; ПРОИЗВОДСТВЕННЫЙ УЧАСТОК; производственный участок;

31. Задание {{ 10 }} ТЗ №10

Отметьте правильный вариант ответа

Параметры, по которым грузы объединяются в отдельные группы

- вес
- объем
- физические свойства
- особенности перевозки и хранения
- назначение

32. Задание {{ 12 }} ТЗ №12

Отметьте правильный вариант ответа

Тип погрузочно-разгрузочных машин, которые нашли наибольшее применение на складах при штабельном хранении тарно-штучных грузов

- кран-штабелер
- вилочный погрузчик
- велосипедный кран
- мостовой кран
- настенно-поворотный кран

33. Задание {{ 13 }} ТЗ №13

Вставьте пропущенный термин

Один из основных способов борьбы со смерзаемостью навалочного груза - это ...

Правильные варианты ответа: разогрев; РАЗОГРЕВ; Разогрев;

34. Задание {{ 14 }} ТЗ №14

Отметьте правильный вариант ответа

Наиболее эффективный вид транспорта при перевозке груза на большие расстояния

- железнодорожный
- автомобильный
- воздушный

- водный
- специальный

35. Задание {{ 15 }} ТЗ №15

Отметьте правильный вариант ответа

Основной вид транспорта при перевозке навалочного груза в Российской Федерации

- водный
- автомобильный
- железнодорожный
- воздушный
- конвейерный

36. Задание {{ 16 }} ТЗ №16

Вставьте пропущенный термин

Подразделение МЧ, которое выполняет погрузочно-разгрузочные работы на станциях с небольшим объёмом погрузочно-разгрузочных работ

Правильные варианты ответа: Механизированная передвижная бригада; механизированная передвижная бригада; МЕХАНИЗИРОВАННАЯ ПЕРЕДВИЖНАЯ БРИГАДА;

37. Задание {{ 17 }} ТЗ №17

Отметьте правильный вариант ответа

Грузозахватное устройство, используемое для автоматизации застропки и отстропки среднетоннажных контейнеров

- автостроп
- спредер
- манипулятор
- автозахват
- универсальный контейнерный захват

38. Задание {{ 18 }} ТЗ №18

Отметьте правильный вариант ответа

Параметр, принимаемый за основу при выборе ширины открытых складов, оборудованных козловыми кранами

- пролёт крана
- способ хранения груза
- вид транспортных средств
- вместимость склада
- технология производства погрузочно-разгрузочных работ

39. Задание {{ 19 }} ТЗ №19

Отметьте правильный вариант ответа

Грузозахватное устройство, используемое для автоматизации застропки и отстропки крупнотоннажных контейнеров

- автостроп
- спредер
- манипулятор
- автозахват
- универсальный контейнерный захват

40. Задание {{ 20 }} ТЗ №20

Отметьте правильный вариант ответа

Количество груза, перерабатываемого машиной за один час непрерывной работы при максимальной загрузке

- предельная грузоподъёмность
- часовая производительность
- теоретическая производительность
- эксплуатационная производительность
- техническая производительность

41. Задание {{ 21 }} ТЗ №21

Отметьте правильный вариант ответа

Зависимость для определения длины погрузочно-разгрузочного фронта при перевозке груза железнодорожным транспортом

$L = \frac{n_6 \cdot l_6}{n_{подач}}$

$L = \frac{n_{подач} \cdot n_6}{l_6}$

$L = \frac{n_{подач} \cdot l_{ваз}}{n_6}$

42. Задание {{ 22 }} ТЗ №22

Отметьте правильный вариант ответа

Максимальный вес одного кубического метра навалочного груза легкой насыпной плотности

$0,6 \text{ т} / \text{м}^3$

$0,9 \text{ т} / \text{м}^3$

$0,5 \text{ т} / \text{м}^3$

43. Задание {{ 23 }} ТЗ №11

Отметьте правильный вариант ответа

Предельные значения веса одного кубического метра навалочного груза тяжёлой насыпной плотности

$0,1 - 1,0 \text{ з} / \text{м}^3$

$5,1 - 6,0 \text{ з} / \text{м}^3$

$4,1 - 5,0 \text{ з} / \text{м}^3$

$1,1 - 2,0 \text{ з} / \text{м}^3$

44. Задание {{ 24 }} ТЗ №23

Отметьте правильный вариант ответа

Количество груза, перерабатываемого машиной за единицу времени с учётом фактической загрузки (коэффициента грузоподъёмности) и фактически отработанного времени

фактическая производительность

максимальная производительность

теоретическая производительность

эксплуатационная производительность

техническая производительность

45. Задание {{ 25 }} ТЗ №24

Вставьте пропущенный термин

Устройства, которыми оборудованы крупнотоннажные контейнеры для перегрузки их спредером

Правильные варианты ответа: фитинги; ФИТИНГИ; Фитинги;

46. Задание {{ 26 }} ТЗ №25

Вставьте пропущенные определения

Грузом называется сырьё, изделия или другая продукция, подготовленные для ... и ...

Правильные варианты ответа: хранения_перевозки; Хранения_перевозки;

ХРАНЕНИЯ_ПЕРЕВОЗКИ; ХРАНЕНИЯ_ТРАНСПОРТИРОВКИ; Хранения_транспортировки;

хранения_транспортировки;

47. Задание {{ 27 }} ТЗ №26

Отметьте правильный вариант ответа

Количество груза, перерабатываемого машиной за один час непрерывной работы с учётом фактической загрузки (коэффициента грузоподъёмности)

фактическая производительность

часовая производительность

теоретическая производительность

эксплуатационная производительность

техническая производительность

48. Задание {{ 28 }} ТЗ №27

Отметьте правильный вариант ответа

Грузы, перевозимые в предварительно затаренном виде

- затаренные
- раздельные
- тарно-штучные
- тяжеловесные
- упаковочные

49. Задание {{ 29 }} ТЗ №28

Отметьте правильные варианты ответа

В обязанности механизированных дистанций погрузочно-разгрузочных работ входят следующие работы:

- обеспечение погрузочно-разгрузочных работ в течение суток
- сохранность подвижного состава при производстве погрузочно-разгрузочных работ
- сохранность груза при производстве погрузочно-разгрузочных работ
- содержание парка погрузочно-разгрузочных машин
- повышение производительности труда при производстве погрузочно-разгрузочных работ
- увеличение времени рабочего дня с целью повышения производительности труда при производстве погрузочно-разгрузочных работ

50. Задание {{ 30 }} ТЗ №29

Отметьте правильные варианты ответа

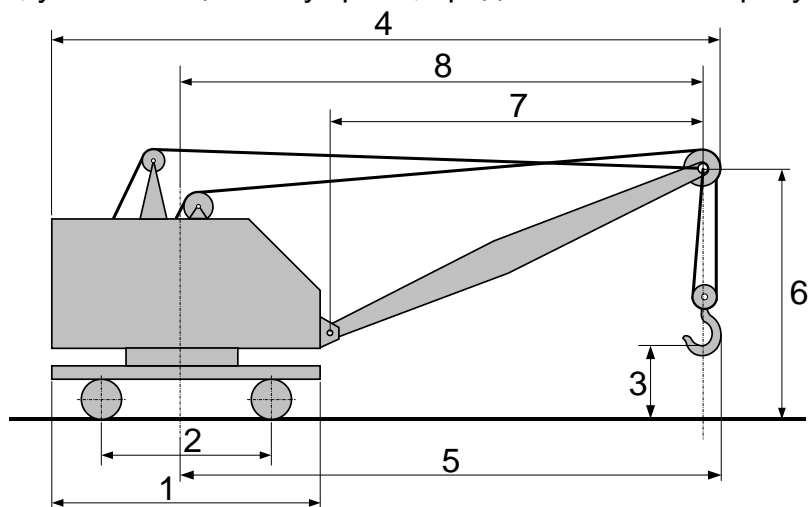
Факторы, учитываемые при хранении, транспортировке и погрузочно-разгрузочных работах с навалочным грузом

- плотность
- липкость
- угол естественного откоса
- влажность
- кусковатость
- сыпучесть

51. Задание {{ 31 }} ТЗ №30

Отметьте правильный вариант ответа

Номер позиции, указывающей базу крана, представленного на рисунке

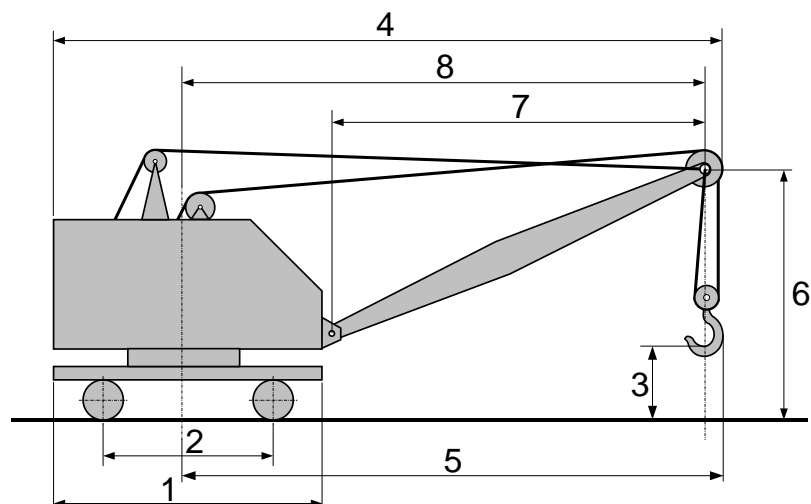


Правильные варианты ответа: 2;

52. Задание {{ 32 }} ТЗ №31

Отметьте правильный вариант ответа

Номер позиции, указывающей вылет стрелы крана, представленного на рисунке

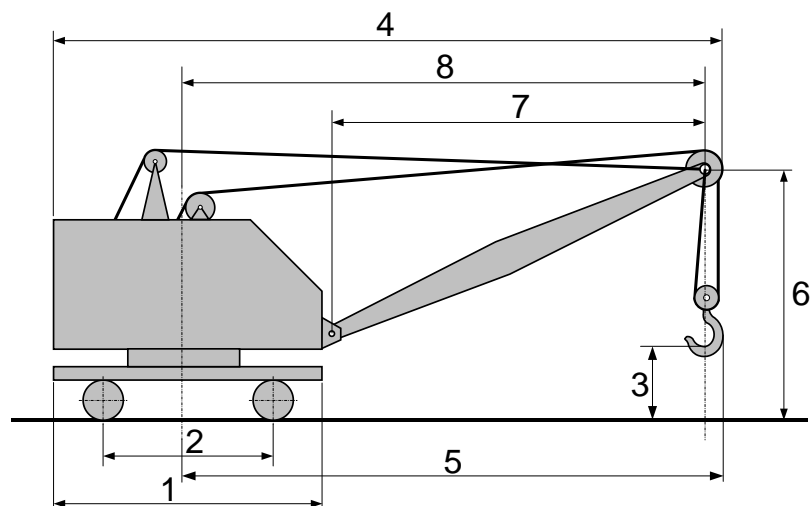


Правильные варианты ответа: 8;

53. Задание {{ 33 }} ТЗ №32

Отметьте правильный вариант ответа

Номер позиции, указывающей высоту подъема груза крана, представленного на рисунке



Правильные варианты ответа: 3;

54. Задание {{ 34 }} ТЗ №33

Отметьте правильные варианты ответа

Типы машин, применяющиеся при погрузочно-разгрузочных работах

- специальные
- циклического действия
- непрерывного действия
- стационарные
- передвижные
- комплексного действия

Общие сведения о складах и основы их проектирования

55. Задание {{ 46 }} ТЗ №45

Вставьте пропущенный термин

Укрупнённое грузовое место, сформированное из более мелких

Правильные варианты ответа: пакет; Пакет; ПАКЕТ;

56. Задание {{ 47 }} ТЗ №46

Отметьте правильный вариант ответа

Технология, наиболее применяемая на верхних складах лесных грузов

- хлыстовая
- сортаментная
- комбинированная
- специальная
- упрощённая

57. Задание {{ 48 }} ТЗ №47

Отметьте правильные варианты ответа

Типы складов, используемые для хранения тарно-штучных грузов

- бункерные
- стеллажные
- ангарные
- открытые площадки
- штабельные

58. Задание {{ 49 }} ТЗ №48

Отметьте правильный вариант ответа

Название склада в местах заготовки лесных грузов

- нижний
- верхний
- заготовительный
- сырьевой
- сортировочный

59. Задание {{ 50 }} ТЗ №49

Вставьте пропущенный термин

Часть территории станции с находящимися на ней комплексом сооружений и устройств, предназначенных для приёма, погрузки, выгрузки, сортировки и временного хранения груза

Правильные варианты ответа: Грузовой двор; грузовой двор; ГРУЗОВОЙ ДВОР;

60. Задание {{ 51 }} ТЗ №50

Отметьте правильные варианты ответа

Параметры, от которых зависит вместимость склада

- время хранения груза на складе
- суточный грузопоток
- вид транспортных средств
- способ укладки груза
- доля прямого варианта

61. Задание {{ 52 }} ТЗ №51

Отметьте правильный вариант ответа

Нестационарная транспортная ёмкость с внутренним объёмом более 1 м, предназначенная для многократных перевозок и временного хранения груза

- тара
- бочка
- ящик
- контейнер
- вагон

62. Задание {{ 53 }} ТЗ №52

Отметьте правильный вариант ответа

Контейнеры, предназначенные для перевозки различных по номенклатуре и физико-химическим свойствам грузов

- универсальные
- специальные
- закрытые
- многономенклатурные
- многофункциональные

63. Задание {{ 54 }} ТЗ №53

Отметьте правильные варианты ответа

Типы складов (по назначению) для хранения лесных грузов

- нижние
- верхние
- средние

64. Задание {{ 55 }} ТЗ №54

Отметьте правильный вариант ответа

Зависимость для определения площади склада по методу удельных нагрузок

$F = k_{дон} \cdot \frac{E_{скл}}{P_{уд}}$

$F = k_{дон} \cdot \frac{P_{уд}}{E_{скл}}$

$F = P_{уд} \cdot \frac{E_{скл}}{k_{дон}}$

65. Задание {{ 56 }} ТЗ №55

Отметьте правильный вариант ответа

Ширина центрального прохода между штабелями или стеллажами при ширине склада более 20 метров равна...

3,2 - 3,5 м

2,2 - 2,5 м

1,2 - 1,5 м

0,2 - 0,5 м

66. Задание {{ 57 }} ТЗ №56

Отметьте правильный вариант ответа

При выборе ширины закрытых складов за основу принимается...

пролёт крана

способ хранения груза

длина балок перекрытия

вместимость склада

технология производства погрузочно-разгрузочных работ

67. Задание {{ 58 }} ТЗ №57

Отметьте правильный вариант ответа

Максимально допустимая площадь группы пакетных штабелей пиломатериалов на открытых складах

800 м²

900 м²

1000 м²

1200 м²

1400 м²

68. Задание {{ 59 }} ТЗ №58

Отметьте правильный вариант ответа

Основные типы поддонов

плоские

ящичные

стоечные

специализированные

пакетные

69. Задание {{ 60 }} ТЗ №59

Отметьте правильный вариант ответа

Штабель, обеспечивающий наилучшее просыхание лесоматериалов при их хранении

рядовой

плотный

пачковый

пакетный

плотно-рядовой

70. Задание {{ 61 }} ТЗ №60

Отметьте правильные варианты ответа

Типы механизированных грузовых дворов

- тупиковые
- сквозные
- тупиково-сквозные
- открытые
- закрытые

71. Задание {{ 62 }} ТЗ №61

Отметьте правильные варианты ответа

Для обеспечения устойчивости пакетов грузов в процессе их транспортировки и хранения используют:

- склеивание
- обвязка
- обондаживание
- укладка на специальные поддоны
- укладка по определённой схеме
- перетяжка

72. Задание {{ 63 }} ТЗ №62

Отметьте правильные варианты ответа

Грузы, для которых используются силосные склады

- гравий
- уголь
- цемент
- зерно
- минеральные удобрения

73. Задание {{ 64 }} ТЗ №63

Отметьте правильный вариант ответа

Ширина прохода, которая должна быть вдоль стен по всему контуру склада

- 0,1 - 0,2 м
- 0,2 - 0,3 м
- 0,3 - 0,4 м
- 0,4 - 0,5 м

74. Задание {{ 65 }} ТЗ №64

Отметьте правильный вариант ответа

По длине контейнерных площадок необходимо устраивать противопожарные проезды через...

- 40 м
- 60 м
- 80 м
- 100 м
- 120 м

75. Задание {{ 66 }} ТЗ №65

Вставьте пропущенный термин

Участок грузового двора, где непосредственно загружают и разгружают транспортные средства (вагоны, автомобили и т. д.)

Правильные варианты ответа: Грузовой фронт; грузовой фронт; ГРУЗОВОЙ ФРОНТ;

76. Задание {{ 67 }} ТЗ №66

Отметьте правильный вариант ответа

Ширина рампы складов ангарного типа

- 1,0 - 1,5 м
- 2,0 - 2,5 м
- 0,5 - 1,0 м
- 3,0- 3,5 м

77. Задание {{ 35 }} ТЗ №34

Отметьте правильные варианты ответа

Назначение складов

- создание запасов сырья, материалов и т. д.
- хранение готовой продукции
- сглаживание цикличности в работе предприятий
- обеспечение качественной и количественной сохранности груза
- выполнение работ по сортировке груза

- транспортирование груза к месту реализации

78. Задание {{ 36 }} ТЗ №35

Отметьте правильный вариант ответа

Максимально допустимая площадь квартала групп штабелей пиломатериалов на складах открытого хранения

- 3,0 га
 3,5 га
 4,0 га
 4,5 га
 5,0 га

79. Задание {{ 37 }} ТЗ №36

Отметьте правильные варианты ответа

Основные способы укладки грузов на складах

- стеллажный
 штабельный
 пакетированный

80. Задание {{ 38 }} ТЗ №37

Соответствие грузов, хранящихся при одинаковых условиях

Щебень

Песок

Минеральные удобрения

Цемент

Уголь

Гравий

Зерно

81. Задание {{ 39 }} ТЗ №38

Вставьте пропущенный термин

Контейнерный пункт с большим объемом погрузочно-разгрузочных работ

Правильные варианты ответа: терминал; Терминал; ТЕРМИНАЛ;

82. Задание {{ 40 }} ТЗ №39

Отметьте правильный вариант ответа

Влажность, при которой частицы навалочного груза не смерзаются даже если температура окружающей среды меньше нуля градусов по Цельсию

- критическая
 максимальная
 безопасная
 предельная
 номинальная

83. Задание {{ 41 }} ТЗ №40

Отметьте правильный вариант ответа

Минимально допустимое расстояние от границы склада до штабелей на складах лесных грузов

- 5 м
 10 м
 15 м
 20 м
 25 м

84. Задание {{ 42 }} ТЗ №41

Вставьте пропущенный термин

Склады, используемые для хранения различных по наименованию грузов

Правильные варианты ответа: универсальные; УНИВЕРСАЛЬНЫЕ; Универсальные;

85. Задание {{ 43 }} ТЗ №42

Отметьте правильный вариант ответа

Упакованное грузовое место, находящееся в одном горизонтальном слое штабеля

- ряд
 ярус
 слой
 стопа
 секция

86. Задание {{ 44 }} ТЗ №43

Отметьте правильный вариант ответа

Название склада, где производится сортировка, разделка и отправка лесных грузов

- нижний
- верхний
- заготовительный
- сырьевой
- сортировочный

87. Задание {{ 45 }} ТЗ №44

Вставьте пропущенный термин

Склад, используемый для хранения грузов одного наименования

Правильные варианты ответа: специализированный; Специализированный;
СПЕЦИАЛИЗИРОВАННЫЙ;

88. Задание {{ 68 }} ТЗ №67

Отметьте правильный вариант ответа

Максимально допустимый объём легковоспламеняющихся жидких грузов, который одновременно может храниться в наземных складах промышленных предприятий

- 1000 м³
- 2000 м³
- 3000 м³
- 4000 м³
- 5000 м³

89. Задание {{ 69 }} ТЗ №68

Отметьте правильный вариант ответа

Максимально допустимая высота склада при штабельном хранении груза и применении напольных средств механизации погрузочно-разгрузочных работ

- 3 м
- 5 м
- 6 м
- 8 м
- 10 м

90. Задание {{ 70 }} ТЗ №69

Вставьте пропущенный термин

Самый распространённый способ выгрузки навалочного груза из полувагонов на эстакадно-штабельных складах

Правильные варианты ответа: самотёком; Самотёком; САМОТЁКОМ; САМОТЕКОМ; Самотеком; самотеком;

91. Задание {{ 71 }} ТЗ №70

Отметьте правильные варианты ответа

Технологии, применяющиеся при погрузочно-разгрузочных работах на верхних складах (в местах зарождения грузопотоков) лесных грузов

- хлыстовая
- сортаментная
- пакетная

92. Задание {{ 72 }} ТЗ №71

Отметьте правильный вариант ответа

Параметр, характеризующий количество груза, которое хранится на складе

- объём склада
- вместимость
- производительность склада
- максимальный грузопоток
- номинальный грузопоток

93. Задание {{ 73 }} ТЗ №72

Отметьте правильный вариант ответа

Тип погрузочно-разгрузочной машины, который нашёл наибольшее применение на складах при стеллажном хранении тарно-штучных грузов

- кран-штабелер

- вилочный погрузчик
- велосипедный кран
- мостовой кран
- настенно-поворотный кран

94. Задание {{ 74 }} ТЗ №73

Вставьте пропущенный термин

Тип склада, на котором производится перегрузка груза из вагонов одной колеи в вагоны другой колеи

Правильные варианты ответа: ПЕРЕВАЛОЧНЫЙ; перевалочный; Перевалочный;

95. Задание {{ 75 }} ТЗ №74

Вставьте пропущенный термин

Часть складского пути, используемого для стоянки вагонов в ожидании начала погрузочно-разгрузочных работ

Правильные варианты ответа: Грузовой фронт; грузовой фронт; ГРУЗОВОЙ ФРОНТ;

96. Задание {{ 76 }} ТЗ №75

Отметьте правильный вариант ответа

Обозначение двухнастильного, четырехзаходочного поддона размером в плане 800*1200, грузоподъемностью 1 тонна, изготовленного из дерева

- 2ПЧ - 800*1200*1ОД
- 1ПЧ - 800*1200*1ОД
- 4ПЧ - 800*1200*1ОД

97. Задание {{ 77 }} ТЗ №76

Отметьте правильный вариант ответа

Минимально допустимое расстояние от края пожарного проезда до основания штабеля на складах лесных грузов

- 2 м
- 3 м
- 5 м
- 8 м
- 10 м

98. Задание {{ 78 }} ТЗ №77

Вставьте пропущенный термин

Название склада, на котором грузы хранятся более одного года

Правильные варианты ответа: базисный; Базисный; БАЗИСНЫЙ;

99. Задание {{ 79 }} ТЗ №78

Отметьте правильный вариант ответа

Кратность секций при проектировании длины складов равна...

- 3
- 6
- 10
- 12
- 18

100. Задание {{ 80 }} ТЗ №79

Отметьте правильный вариант ответа

Максимально допустимая площадь группы рядовых штабелей пиломатериалов на открытых складах

- 800 м²
- 900 м²
- 1000 м²
- 1200 м²
- 1400 м²